



Gemeente Naarden

Gemeente
Bussum.

Beheer kwaliteitsplan 2013-2018

Gemeente Naarden en Bussum



juli **2013**

c t b e r
Adviseurs voor buitenruimte

Beheerkwaliteitsplan 2013-2018

Gemeente Naarden en Bussum



Gemeente Naarden

Gemeente
Bussum

Colofon

Opdrachtgever:
Gemeente Naarden en
Bussum

Project:
Beheerkwaliteitsplan

Contactpersoon:
Gemeente Naarden: Jon Drost
Gemeente Bussum: Margo Herwig

Projectleider:
Barend Streefkerk

Auteurs:
Barend Streefkerk en Marjel Das

Datum: 30 juli 2013

Inhoudsopgave

Samenvatting	9
Inleiding	14
Aanleiding en doel	14
Leeswijzer	15
1 Kwaliteitskader, de uitgangspunten	16
1.1 Doelstelling beheren op beeldkwaliteit	16
1.2 Afbakening	16
1.3 Gebiedstypen	17
1.4 Koppeling kwaliteitsbeeld aan beheerniveaus	18
2 Huidige situatie	23
2.1 Bevindingen beheerbeeld gemeente Bussum	23
2.2 Bevindingen beheerbeeld gemeente Naarden	24
2.3 Verschillen en overeenkomsten tussen de gemeente Naarden en Bussum op hoofdlijnen	25
3 Financiële toets	27
3.1 Doelstelling	27
3.2 Werkwijze	27
3.3 Uitgangspunten	28
3.4 Resultaten financiële toets	29
4 Voorkeursscenario	31
4.1 Totstandkoming voorkeursscenario	31
4.2 Uitgangspunten	31
4.3 Voorkeursscenario Naarden	32
4.4 Voorkeursscenario Bussum	33
5 Aanbevelingen	34
Begrippenlijst	38

Bijlagen

1. Gebiedstypenkaarten Naarden en Bussum
2. Schouwgids
3. Kwaliteitskaarten
4. Quicksan
5. Begrotingsanalyse Naarden en Bussum
6. Scenario's

Samenvatting

Het Beheer kwaliteitsplan geeft het kader aan voor beeldgestuurd beheren van de openbare ruimte voor de gemeente Naarden en Bussum. Het plan laat zien welke beheer kwaliteit mogelijk is binnen de beschikbare beheerbudgetten. Het plan bestrijkt een periode van 5 jaar.

Kader

Het kader geeft het instrumentarium weer waarmee de gemeenten Naarden en Bussum nu en in de toekomst heldere keuzes kunnen maken in het beheer van de openbare ruimte en waarmee zij helder en eenduidig kunnen communiceren. Bovendien wordt met dit instrumentarium de sturing voor het beheer van de openbare ruimte eenduidiger en eenvoudiger.

Het instrumentarium bestaat uit een aantal onderdelen:

- De basis voor beeldgestuurd beheren is vaststelling van de kwaliteitsbeelden. De gemeenten Naarden en Bussum onderscheiden vijf kwaliteitsbeelden: A+ (hoge kwaliteit), A, B, C en D (lage kwaliteit). Voor elk onderdeel uit de openbare ruimte is vervolgens een beeldmeetlat opgesteld, hierop staat aangegeven aan welke kwaliteitsnormen het onderdeel moet voldoen bij een bepaald kwaliteitsbeeld. Alle beeldmeetlatten zijn gebundeld tot de BKP-schouwgid. Met dit instrumentarium kan de beheer kwaliteit van de openbare ruimte visueel meetbaar worden gemaakt.
- De gemeenten Naarden en Bussum hebben een aantal beheerniveaus onderscheiden. Een beheerniveau is opgebouwd uit een range van kwaliteitsbeelden. Er is onderscheid gemaakt tussen de beheerniveaus 'Hoogwaardig', 'Normaal' en 'Sober'. De relatie tussen de vijf kwaliteitsbeelden en de beheerniveaus kunnen als volgt worden weergegeven:

	A+	A	B	C	D
Hoogwaardig	5%	75%	20%	0%	0%
Normaal	0%	5%	75%	20%	0%
Sober	0%	0%	50%	45%	5%

- De gemeenten zijn verdeeld in gebiedstypen. Elk gebiedstype wordt bepaald door een gelijke karakteristiek, functionaliteit en een gelijk beheerniveau. De volgende gebiedstypen worden onderscheiden: Centrumgebied, Buitengebied, Woongebied, Industriegebied, Kantorenpark, Sterlocaties, Hoofdinfrastructuur en Stationsgebied. De begraafplaatsen en Recreatieterreinen vallen buiten het Beheer kwaliteitsplan.
- Het instrumentarium maakt het mogelijk dat het beheer aansluiting krijgt op de ambitie. Daarnaast wordt met een integrale benadering een eenduidige aanpak ingezet waardoor een duurzamere openbare ruimte ontstaat.

Quick scan

Half januari 2013 heeft een quickscan plaatsgevonden waarin de huidige beeldkwaliteit van de openbare buitenruimte van de gemeenten Naarden en Bussum zijn bepaald. Deze quickscan betreft een momentopname. De huidige kwaliteit in Naarden en Bussum is B(+). In Bussum scoort de staat van elementenverharding hoger en is er weinig onkruid op de verharding

geconstateerd. De hoeveelheid zwerfafval en veegvuil ligt echter gemiddeld lager dan B net zoals de staat van de asfaltverharding in de woonwijken. In Naarden is weinig graffiti en onkruid op de verharding aangetroffen. De staat van de bermen scoort daarentegen lager dan de gemiddelde kwaliteit, evenals de natuurlijke aanslag op meubilair.

Gekozen scenario's en financiële consequentie

Voor Naarden en Bussum is elk een scenario gekozen met de volgende uitgangspunten:

- Zoveel mogelijk streven naar integraal beheer binnen het gebiedstype;
- Differentiatie per gebiedstype;
- In het geval van Bussum rekening houden met een taakstelling van €100.000,- (de taakstelling van €100.000,- op het beheer van de openbare ruimte in 2012 is reeds verwerkt in de cijfers);
- In het geval van Naarden moet het scenario binnen huidige budget passen;
- Voor zover mogelijk aandacht voor het groen: hoger niveau op plaatsen waar veel groen is gecombineerd met de visitekaartjes van de gemeenten

Naarden

Onderstaand het voorkeursscenario voor Naarden.

gebiedstypen →	Centrumgebieden	Woongebieden	Hoofdinfra	Industrie	Kantoorparken	Sterlocaties	Buitengebied
beheercategorieën ↓							
GROEN	H	N	N	N	N	H	N
MEUBILAIR	H	N	N	N	N	N	N
REINIGING	H	N	N	N	N	N	N
VERHARDING	H	N	N	N	N	N	N
RIOLERING	H	N	N	N	N	N	N
WATER	H	N	N	N	N	N	N

H = Hoogwaardig, N = Normaal, S = Sober

In dit scenario wordt de gehele openbare ruimte op Normaal onderhouden en krijgen de beeldbepalende plekken (sterlocaties) en de historische kern (centrumgebied) een +. Met dit scenario blijft Naarden binnen het huidige budget.

Bussum

Onderstaand het voorkeursscenario voor Bussum.

gebiedstypen →	Centrumgebieden	Woongebieden	Hoofdinfra	Stationsgebied	Industrie	Sterlocaties
beheercategorieën ↓						
GROEN	H	N	N	N	N	N
MEUBILAIR	H	N	N	N	N	N
REINIGING	H	N	N	N	N	N
VERHARDING	H	N	N	N	N	N
RIOLERING	H	N	N	N	N	N
WATER	H	N	N	N	N	N

In dit scenario wordt de gehele openbare ruimte op Normaal onderhouden en krijgt het Centrum een +. Met dit scenario kan Bussum de taakstelling realiseren.

Aanbevelingen

De aanbevelingen richten zich op de invoering van beeldgericht werken volgens de PDCA-cyclus (Plan-Do-Check-Act).

Plan

- Het actualiseren van de arealen;
- Uit de financiële toets van Bussum is naar voren gekomen dat in Bussum de huidige beeldkwaliteit in sommige gebieden lager ligt dan bestuurlijk is afgesproken. Aanbevolen wordt de financiële situatie inzichtelijker te maken, zoals het nader onderzoeken van het verschil tussen het begrotingsbudget en het budget uit de werkpakketten, het aanpassen van de begrotingsindeling en meer grip krijgen op de uitgaven;
- Het vormgeven van opdrachten, zoals het opstellen van beeldbestekken, integrale onderhoudscontracten, werkomschrijving voor eigen dienst en bijbehorende meet- en verrekensystematiek;
- het opstellen van inrichtingseisen voor een heldere afstemming tussen inrichting en beheer.

Do en Check

- het organiseren van het toezicht en de directievoering;
- het overbrengen van kennis en vaardigheden over beeldgericht werken aan de toezichthouders en beheerders van de gemeente;
- vaststellen hoe de meetgegevens worden verkregen en verwerkt.

Act

- het opstellen van een monitoringsplan en hieraan uitvoering geven.

Daarnaast is aanbevolen het Beheerkwaliteitsplan bij bestuur, bewoners en de interne organisatie kenbaar te maken.

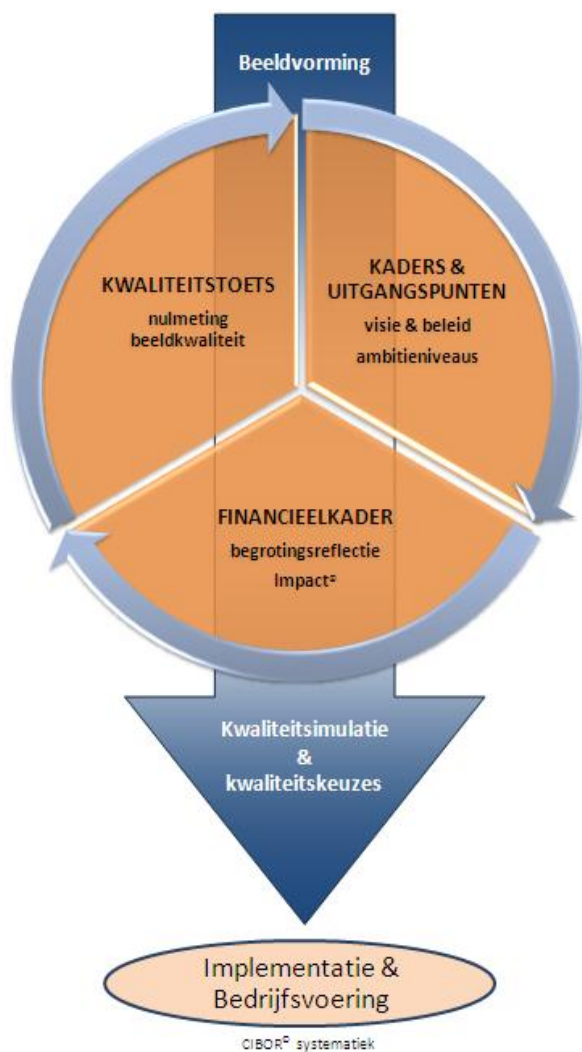
Tenslotte is aanbevolen een implementatieplan openbare ruimte op te stellen waarin in ieder geval elk onderdeel is uitgewerkt met een toelichting, tijdspad, prioritering en verantwoordelijken zijn aangegeven.

Inleiding

Aanleiding en doel

In 2005 heeft de gemeente Bussum een nota IBOR opgesteld. Hierin is vastgelegd welke kwaliteit van de openbare ruimte haalbaar is binnen de budgettaire mogelijkheden. De gemeente wil dit plan actualiseren en inpassen in de nieuwe financiële kaders. Daarnaast werken de gemeenten Naarden en Bussum samen en bestaat in beide gemeenten de wens om ook op het gebied van Integraal beheer beleid te formuleren dat op dezelfde principes gestoeld is.

Dit rapport geeft de nieuwe beleidskaders weer voor beide gemeenten. De CIBOR systematiek ligt hieraan ten grondslag. Deze systematiek is gebaseerd op procesmodel in de volgende figuur.



1. Kwaliteitskader, de uitgangspunten:

Dit is het beleidsdeel, waarin de doelstellingen met de daarbij behorende, samenhangende kwaliteitsbeelden voor het beheer van de openbare ruimte worden vastgelegd. Hierbij wordt gebruik gemaakt van kwaliteitskaarten, waarop de gebiedstypen (o.a. centra, woonwijken) staan. Daarnaast worden de te onderscheiden beheerniveaus vastgelegd.

2. Kwaliteitstoets, quickscan huidige situatie:

In deze stap is de werkelijke kwaliteit buiten gemeten in een quickscan. Er is een selectie gemaakt van relevante beeldmeetlatten om de kwaliteit te meten.

3. Financieel kader:

De benodigde financiële middelen worden met een financiële toets in dit deel zichtbaar gemaakt middels landelijke ervaringsgegevens vanuit het kostenmodel Impact[®] van Cyber. Hierbij wordt een vergelijking gemaakt tussen de benodigde financiële middelen en het huidige beschikbare budget vanuit de gemeentelijke begroting. Dit kostenmodel vormt de basis voor het kwaliteitssimulatiemodel in de volgende stap.

4. Kwaliteitssimulatie en kwaliteitskeuze:

Met behulp van het kwaliteitskeuzemodel kunnen diverse scenario's worden doorgerekend. Met het kwaliteitskeuzemodel wordt duidelijk welke kosten gemoeid zijn bij welke beheerniveaus.

Leeswijzer

Hoofdstuk 1 beschrijft het kader in de vorm van uitgangspunten voor kwaliteitsbeelden in het beheer van de buitenruimte. Dit kader is geldig voor zowel Bussum als Naarden.

In zowel Bussum als Naarden is een quickscan uitgevoerd om de huidige kwaliteit van het beheer van de buitenruimte in beeld te brengen. In hoofdstuk 2 zijn de resultaten van deze quickscan verwerkt.

Hoofdstuk 3 omvat de financiële toets, waarin de begroting van beide gemeenten is gereflecteerd aan de benodigde budgetten om de huidige situatie te kunnen handhaven.

Het onderliggende kostenmodel vormt de basis voor het kwaliteitssimulatiemodel. Dit model is gebruikt om kwaliteitsscenario's te kunnen opstellen. Voor zowel Bussum als Naarden is een apart simulatiemodel ontwikkeld met daarin dezelfde uitgangspunten uit hoofdstuk 1. Per gemeente zijn scenario's met achterliggende thema's opgesteld en is een voorkeursscenario uitgesproken. Hoofdstuk 4 geeft een toelichting op de totstandkoming van de voorkeursscenario's.

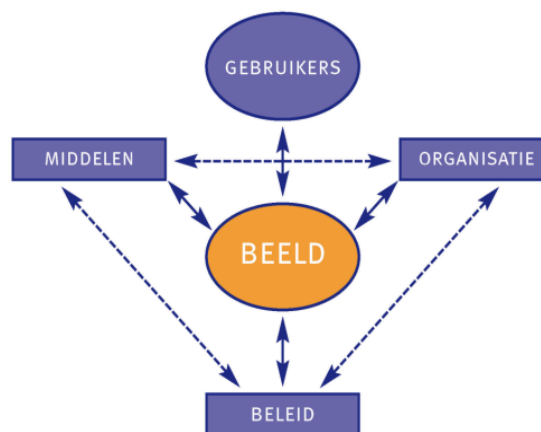
Hoofdstuk 5 sluit het rapport af met aanbevelingen voor de implementatie van beeldgericht werken in de organisatie en de gevolgen voor de bedrijfsvoering.

1 Kwaliteitskader, de uitgangspunten

1.1 Doelstelling beheren op beeldkwaliteit

Het doel van dit plan Beheren op beeldkwaliteit is om een objectieve keuze te kunnen maken met betrekking tot beheer en onderhoud van de openbare buitenruimte. Voor het politieke bestuur is het beheren op beeldkwaliteit een hulpmiddel bij het verkrijgen van inzicht in de gevolgen van de keuzes in het beheer van de openbare buitenruimte en de te verwachten beeldkwaliteit. Daarnaast is het plan richtinggevend voor de beheerafdeling van de gemeenten en vormt dit de basis voor het opstellen van meerjarenplannen per discipline, werkprocessen, de uitvoeringsovereenkomsten met aannemers en het monitoren van de gekozen beeldkwaliteit (of anders gezegd “kwaliteitsniveau”).

Het hiernaast staande figuur geeft weer welke factoren een belangrijke rol spelen in het wel of niet behalen van de gekozen beeldkwaliteit. Als er in één van de parse vakken iets afwijkends aanwezig is, is dit te zien in het beeld buiten. Met dit plan wordt het onderdeel beleid gevormd. Daarnaast worden de middelen getoetst.



Het plan biedt de mogelijkheid om duidelijk inzicht te verschaffen in de kosten van een bepaald kwaliteitsniveau voor het beheer van de openbare ruimte en om dit voor de gehele gemeente vast te leggen. Hiermee wordt de beheerorganisatie in staat gesteld om het beheer van de openbare ruimte zo efficiënt mogelijk te organiseren, omdat zij niet meer geconfronteerd wordt met veranderingen in eisen en middelen. Het is hiervoor wel van belang dat het plan voor meerdere jaren wordt vastgesteld en er zo min mogelijk wijzigingen, aanvullende of afwijkende eisen aan het beheer binnen de gemeente gesteld worden. Dit Beheerkwaliteitsplan is voor 3 jaar vastgesteld.

1.2 Afbakening

Het plan omvat het dagelijks en groot onderhoud van de openbare ruimte. Hierbij moet gedacht worden aan:

Groen

Het verzorgend onderhoud aan de bomen, beplantingen en het gras.

Naast het dagelijkse, hoogcyclische onderhoud, zoals onkruidbeheersing en het maaien van het gazon, valt hier ook het groot onderhoud/laagcyclisch/ onderhoud binnen zoals het snoeien van de bomen en beplantingen of het inboeten (vervangen dode of vergane beplanting) onder.

Meubilair

Het betreft het technisch onderhoud aan bijvoorbeeld afvalbakken, banken, borden, palen, verlichting en speelvoorzieningen. Het vervangen van meubilair in verband met vandalisme valt binnen het groot onderhoud.

Reiniging

Dit omvat het verwijderen van zwerfvuil in beplanting en op verharding, het legen van de afvalbakken, onkruidbestrijding op de verharding, vegen van de verharding en het bladruimen tijdens de bladvalperiode.

Verharding

Binnen het onderhoud aan verharding valt het herstellen van kleine oppervlaktes tot 1 m² aan asfalt- en elementenverharding en het herstraten of overlagen van de verharding.

Riolering

Hieronder valt het reinigen van kolken. Overige rioleringswerkzaamheden zijn niet meegenomen, omdat dit niet visueel zichtbaar is.

Water

Meegenomen zijn het onderhoud aan de beschoeiingen en het uitmaaien van wateroppervlakken.

Vervanging valt buiten de scope van dit project, zoals planmatige vervanging, renovaties en reconstructies. Uitzondering vormt hierbij het groen in Bussum. Voor het groen is wel het vervangend onderhoud meegenomen, omdat deze werkzaamheden worden bekostigd vanuit de productenbegroting.

1.3 Gebiedstypen

Binnen de gemeenten Naarden en Bussum zijn verschillende gebieden met een eigen karakteristiek en functionaliteit.

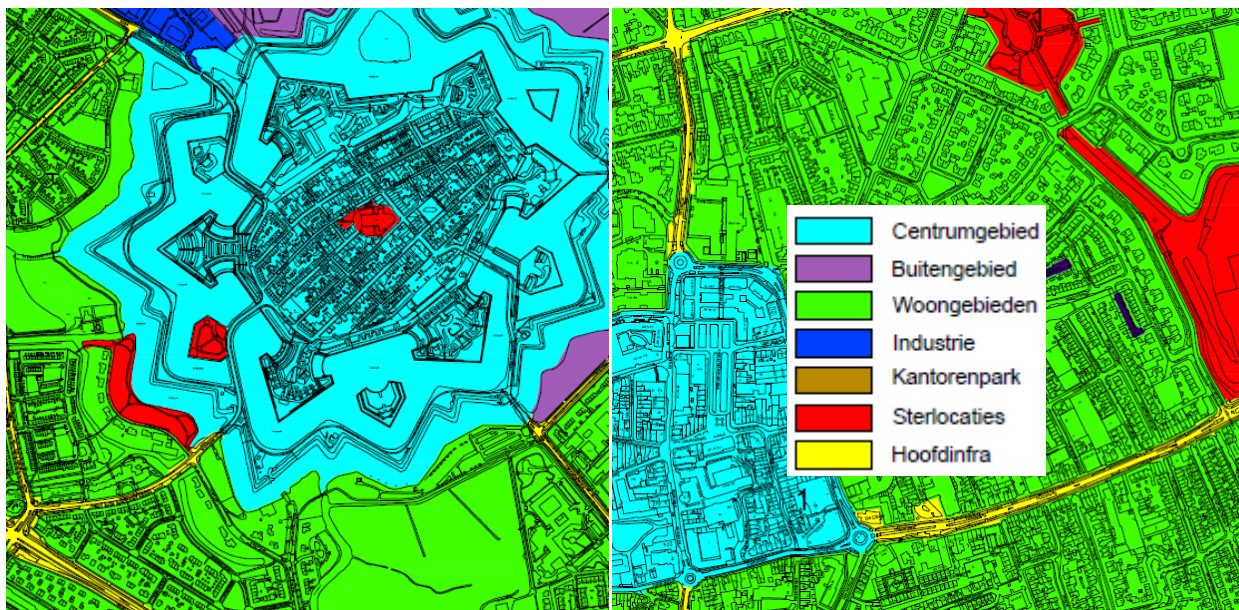
Het kwaliteitskader stelt voor de verschillende gebiedstypen specifieke onderhoudsnormen. Binnen beiden gemeenten zijn de volgende functionele gebieden te onderscheiden:

- Centrumgebied;
- Buitengebied (alleen Naarden);
- Woongebied;
- Industriegebied;
- Kantorenpark (alleen Naarden);
- Sterlocaties;

- Hoofdinfrastructuur;
- Stationsgebied (alleen Bussum).

Recreatieterreinen en Begraafplaatsen vallen buiten dit project. Recreatieterreinen zijn niet in eigendom van de gemeente. Begraafplaatsen nemen wat betreft beheer een bijzondere plaats in; het beheer wijkt af in werkwijze en intensiteit ten opzichte van het overig openbaar groen. Voor de doorrekening van de begraafplaatsen is een apart kostenmodel met begraafplaats specifieke onderdelen nodig.

Hieronder is een uitsnede opgenomen van een gebiedstypenkaart. De kaarten met daarop alle gebieden zijn terug te vinden in bijlage 1.



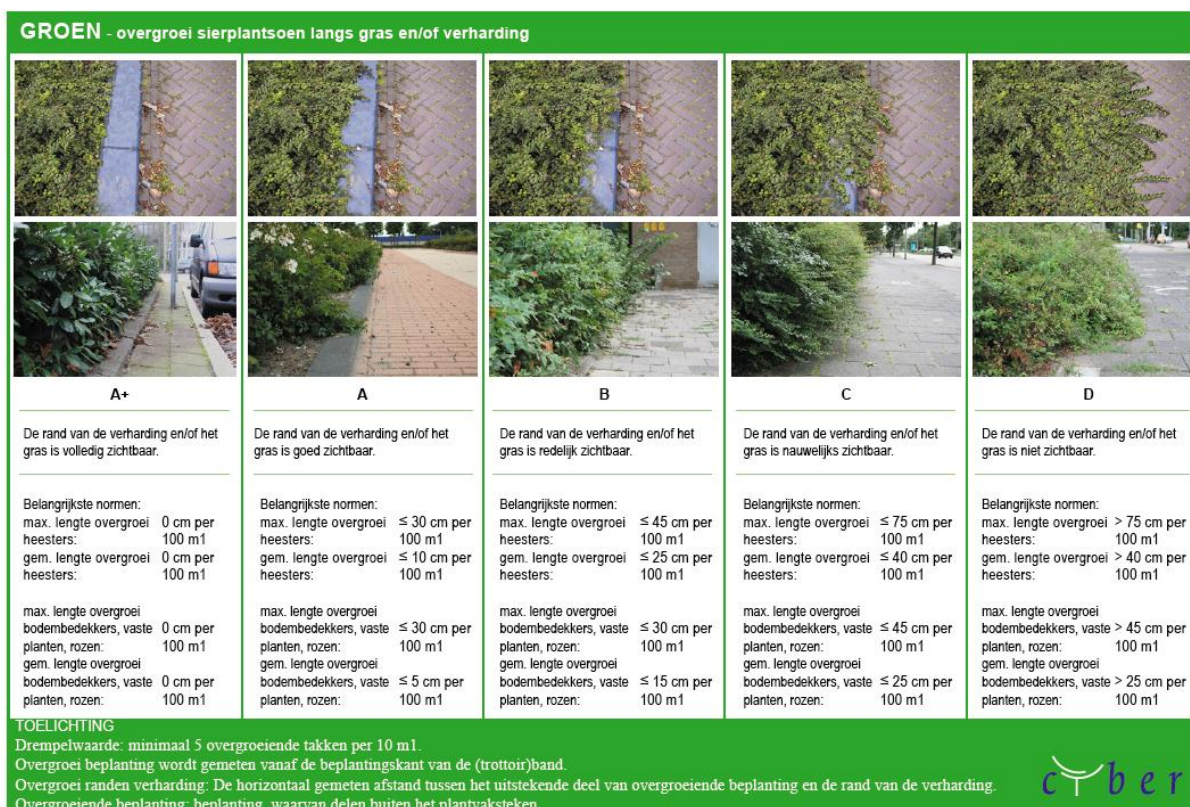
Figuur 1.1 Uitsnedes gebiedstypenkaarten Naarden en Bussum.

1.4 Koppeling kwaliteitsbeeld aan beheerniveaus

Met behulp van de beelden op een beeldmeetlat is het mogelijk om de beheer kwaliteit om te zetten naar beeldkwaliteit. Een beeldmeetlat zorgt voor eenduidigheid van het kwaliteitsniveau bij het beheer.

Beeldmeetlatten

De beeldmeetlatten vormen een instrumentarium waarmee de beeldkwaliteit van de openbare buitenruimte kan worden gemeten. Een beeldmeetlat is een reeks van vijf beelden, waarin in aflopende mate de kwaliteit is vastgelegd, bijvoorbeeld voor overgroei van beplanting. Het hoogste kwaliteitsbeeld is aangeduid met een A+, het laagste met een D. In de volgende figuur is een voorbeeldmeetlat weergegeven, die de toelaatbare normen voor overgroei beplanting weergeeft.



Figuur 1.2 voorbeeld beeldmeetlat overgroei beplanting

De beeldmeetlatten tonen naast de kwaliteitsbeelden ook een technische aanduiding en een populaire omschrijving, die dienen ter ondersteuning en handreiking bij de beelden. De technische aspecten geven de beoordelaar enkele meetbare of te schatten parameters per beeld aan, aan de hand waarvan de visuele beoordeling van het betreffende beeld getoetst wordt. De technische aspecten zijn te gebruiken bij uitvoeringsinstructie en werkomschrijvingen zoals bestekken. De populaire omschrijving vertaalt de technische aspecten in een begrijpelijke omschrijving van het betreffende niveau.

De gemeenten Naarden en Bussum hebben 30 beeldmeetlatten gekozen die zijn gebundeld in een zogenaamde **Cibor**[®]gids. De **Cibor**[®]gids is opgenomen in bijlage 2.

De **Cibor**[®]gids bestaat uit een selectie van samengestelde beeldmeetlatten. In deze samengestelde beeldmeetlatten zijn de normen gelijk aan de normen uit de Kwaliteitscatalogus Openbare Ruimte catalogus 2010, uitgegeven door CROW¹.

Beheerniveaus

Een beheerniveau is opgebouwd uit een range van kwaliteitsbeelden. Dit betekent dat er meerdere kwaliteitsbeelden voorkomen binnen één beheerniveau. Om de kwaliteitsbeelden per beheerniveau te realiseren is het belangrijk om per onderdeel (beplanting, zwerfvuil op

¹ CROW staat voor "Centrum voor Regelgeving en Onderzoek in de Grond-, Water- en Wegenbouw en de Verkeertechniek" en is een Nederlandse organisatie die kennis over verkeer en vervoer bundelt.

verharding, e.d.) tijdig in te grijpen, voordat de ondergrens van het beheerniveau dreigt. Per onderdeel moet duidelijk zijn wanneer deze ondergrens, de waarschuwingsgrens, er is en wanneer het ingrijpmoment komt.

De gemeente Naarden en Bussum hebben drie beheerniveaus onderscheiden:

- 1: Hoogwaardig
- 2: Normaal
- 3: Sober

BEHEER NIVEAU	REFERENTIE FOTO'S	KERNWOORDEN	RANGE KWALITEITSBEELD
Hoogwaardig		netjes, visitekaartje, uitstraling en hoge belevingswaarde	A, hier en daar wordt B aangetroffen. Incidenteel wordt A+ aangetroffen.
Normaal		Redelijk netjes, functioneel en voldoende belevingswaarde	B, hier en daar wordt C aangetroffen. Incidenteel wordt A aangetroffen.
Sober		functioneel, instandhouding, waarborging veiligheid, sobere uitstraling	B en C. incidenteel wordt D aangetroffen.

Figuur 1.3 Overzicht beheerniveaus

Elk beheerniveau heeft een 'profiel' die de kwaliteitsrange aangeeft. In de volgende tabel is aangegeven hoe deze profielen zijn opgebouwd.

	A+	A	B	C	D
Hoogwaardig	5%	75%	20%	0%	0%
Normaal	0%	5%	75%	20%	0%
Sober	0%	0%	50%	45%	5%

Figuur 1.4 Opbouw profielen

De kwaliteitskaarten lichten de verschillende beheerniveaus toe. Deze kwaliteitskaarten kunnen dienen als communicatiemiddel richting bewoners en bestuur. De kaarten geven een korte omschrijving van de uitstraling die een niveau heeft, een foto-overzicht ter indicatie, de kwaliteitsbandbreedte en tot slot uitgangspunten voor het beheer. De kwaliteitskaarten zijn in bijlage 3 opgenomen.

2

Huidige situatie

Cyber heeft half januari 2013 in de gemeenten Naarden en Bussum een quickscan uitgevoerd om inzicht te krijgen in de beheer kwaliteit van de openbare ruimte. Het betreft een momentopname. Voor deze quickscan is door alle wijken gereden en de beeldkwaliteit van de openbare ruimte globaal beoordeeld. Het kennen van de kwaliteit buiten is belangrijk, omdat het beeld een direct resultaat is van de onderwerpen beleid, middelen, organisatie en gebruiker. De resultaten van deze meting vormen een actueel beeld waarmee de huidige onderhoudskwaliteit wordt getoetst aan de beleidsuitgangspunten, de kosten/budgetten en werkwijze. De quickscan is een momentopname, door het jaar heen zullen hier verschillen in te zien zijn.

De volgende paragrafen geven een samenvatting van de resultaten van de quickscan. In bijlage 4 is de totale quickscan opgenomen.

2.1 Bevindingen beheerbeeld gemeente Bussum

De algemene indruk van de beheer kwaliteit van de openbare ruimte (schoon en heel) in de gemeente Bussum is dat de openbare ruimte een redelijk constant beeld heeft: heel en niet zo schoon.

De gemiddelde kwaliteit ligt op B(+). Hoger scoort de staat van elementenverharding en er is weinig onkruid op de verharding geconstateerd. De hoeveelheid zwerfafval en veegvuil ligt echter gemiddeld lager dan B net zoals de staat van de asfaltverharding in de woonwijken.

De volgende foto's geven een indruk van de gemiddeld aangetroffen kwaliteit.



Meubilair- Verharding



Natuurlijke aanslag meubilair



Straat Westereng (nog te renoveren).
Asfaltverharding met veel veegvuil



Straat Westereng (onlangs
gerenoveerd). Elementenverharding

Reiniging



Volle afvalbak



Graffiti op bank

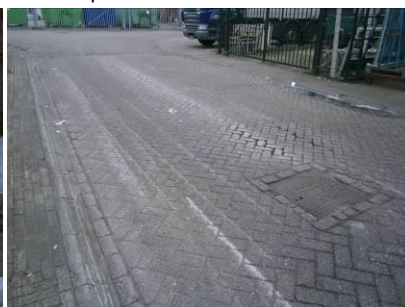


Veegvuil

Gebieden



Hoofdweg



Bedrijventerrein



Woonwijk

2.2 Bevindingen beheerbeeld gemeente Naarden

De algemene indruk van de beheerkwaliteit van de openbare ruimte (schoon en heel) in de gemeente Naarden is iets gelijkmatiger dan in de gemeente Bussum. De openbare ruimte oogt iets schoner dan in de gemeente Bussum. De gemiddelde kwaliteit ligt op B(+). Er is weinig graffiti en onkruid op de verharding aangetroffen. De staat van de bermen scoort daarentegen lager dan de gemiddelde kwaliteit, evenals de natuurlijke aanslag op meubilair. De volgende foto's geven een indruk van de gemiddeld aangetroffen kwaliteit.

Groen



Boom in grote boomspiegel



Redelijk net gazon met beplanting



Mollen



2.3 Verschillen en overeenkomsten tussen de gemeente Naarden en Bussum op hoofdlijnen

Overeenkomsten:

- Staat van het groen.
- Hoeveelheid onkruid in groen.
- Hoeveelheid veegvuil.
- Natuurlijke aanslag meubilair.

Verschillen:

- In Naarden is evenveel A als B geconstateerd, in Bussum ligt de nadruk op B. In Bussum is iets vaker een lagere kwaliteit dan B gescoord dan in Naarden.
- Zwerfafval: In Naarden is het schoner dan in Bussum.
- Graffiti: In Naarden is minder graffiti dan in Bussum.
- Verharding op hoofdwegen: in Bussum is de verharding van hogere kwaliteit dan in Naarden.
- Verharding algemeen: In Naarden is meer spoorvorming geconstateerd dan in Bussum.
- Bermen: de bermen in Naarden zijn meer uitgereden dan in Bussum.

3 Financiële toets

3.1 Doelstelling

Dagelijks onderhoud:
Onderhoudsmaatregel die met een hoge frequentie uitgevoerd wordt en tot doel heeft incidenteel de functionaliteit en netheid van beheereenheden te vergroten dan wel te conserveren op het door het gemeentebestuur gekozen kwaliteitsniveau.

Groot onderhoud:
Onderhoudsmaatregel die meerdere malen binnen de levensduur van het element plaatsvindt. Het is gericht op het vertragen van de structurele achteruitgang van de kwaliteit en heeft tot doel de technische staat op het door het gemeentebestuur gekozen kwaliteitsniveau te houden.

In de financiële toets worden de beschikbare middelen (gemeentelijk budget) gespiegeld aan de benodigde financiële middelen voor het beheer en onderhoud van de huidige situatie van de buitenruimte.

De benodigde middelen voor het beheer en onderhoud zijn met het Cyber kostenmodel Impact© berekend. Vervolgens zijn deze vergeleken met de beschikbare middelen uit de gemeentelijke begroting. Het kostenmodel bestaat uit werkpakketten die zijn gekoppeld aan arealen. Voor elk kwaliteitsniveau (A+, A, B, C en D) zijn eenheidsprijzen berekend op basis van de werkpakketten en de situaties in Naarden en Bussum. In interviews zijn deze situaties in kaart gebracht. Het kostenmodel vormt de basis voor het kwaliteitskeuzemodel. Met dit kwaliteitskeuzemodel kan met een druk op de knop worden berekend wat verschillende kwaliteitskeuzes kosten.

Dit hoofdstuk geeft voor de gemeente Naarden en Bussum separaat inzicht in de beschikbare middelen, benodigde middelen en geeft antwoord op de gestelde criteria.

3.2 Werkwijze

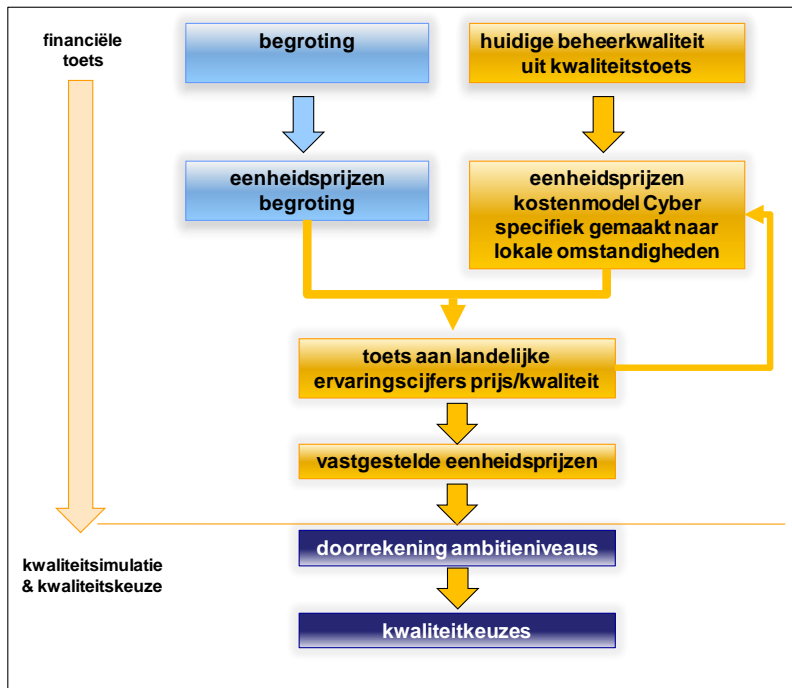
De totale benodigde financiële middelen zijn de kosten per beheergroep in de gemeente die nodig zijn om de beheergroep op een bepaald niveau te onderhouden, ervan uitgaande dat de voorziening nu ook op dat kwaliteitsniveau onderhouden wordt en er geen achterstallig onderhoud aanwezig is.

In onderstaand schema is weergegeven hoe al deze gegevens hebben bijgedragen aan de kostenberekening.

Beheercategorieën, beheergroepen en beheertypen

Een beheercategorie is bijvoorbeeld Groen. Binnen een beheercategorie zijn diverse beheergroepen onderscheiden, bijvoorbeeld bomen of gras. Binnen een beheergroep zijn tenslotte diverse beheertypen te onderscheiden, bijvoorbeeld gazon en ruw gras.

Het eindresultaat is vergeleken met de huidige (gemeten) kwaliteit en beschikbare middelen.



Figuur 3.1: Processchema financieel onderzoek

3.3 Uitgangspunten

- Uitgangspunten zijn de geraamde lasten en baten van de productbegroting 2013 (Naarden) en 2012 (Bussum) van de beherende afdeling, die direct besteedbaar zijn in de buitenruimte/uitvoering. Begrotingsposten die buiten deze definitie vallen zijn bijvoorbeeld:
 - Uitvoerende werkzaamheden voor vervanging en reconstructies (uitzondering: groen in Bussum);
 - Uitvoerende werkzaamheden die niet gerelateerd zijn aan beeldkwaliteit, waaronder ondergrondse infrastructuur (riolering). Kolkenreiniging is wel meegenomen;
 - De personeelskosten van de binnendienst medewerkers (niet uitvoerend);
 - Toegerekende personele kosten die niet productiegebonden zijn, zoals toegerekende concernkosten/overhead;
 - Energiekosten;
 - Kapitaallasten (rente en afschrijving);
 - VAT-kosten (voorbereiding, administratie en toezicht);
 - In de financiële toets is het bezuinigingsbedrag van €100.000 voor 2012 voor Bussum verwerkt. Bussum heeft eveneens voor 2013 een taakstelling van €100.000.
- Gerekend is met stedelijkheidsklasse 2 voor Bussum en 3 voor Naarden.²
- Er is rekening gehouden met de grondslag, voor beide gemeenten is dat hoofdzakelijk zandgrond. De soort grondslag is bijvoorbeeld van invloed op de eenheidsprijs voor

² Stedelijkheidsklasse is een maat die het Centraal Bureau voor de Statistiek (CBS) hanteert voor de omgevingsadressendichtheid, waarbij stedelijkheidsklasse 1 sterk stedelijk is en stedelijkheidsklasse 5 niet stedelijk is.

onkruidbeheersing. Voor hetzelfde kwaliteitsniveau zullen meer schoffelrondes worden uitgevoerd op een veengrond dan op een zandgrond.

3.4 Resultaten financiële toets

Op basis van de huidige kwaliteit die tijdens de quickscan en de interviews is bepaald, is berekend welk budget theoretisch nodig is om deze huidige kwaliteit in stand te houden. Dit budget is afgezet tegen het beschikbare budget dat in de begroting staat. De resultaten van deze financiële toets zijn als volgt:

beheercat.	Naarden			Bussum		
	huidige kwal.	totaal bedrag	begroting	huidige kwal.	totaal bedrag	begroting
groen	B	€ 1.138.300		B	€ 652.500	
reiniging	(A),B,(C)	€ 239.200		B, (C)	€ 285.400	
meubilair	B	€ 393.200		B	€ 551.600	
verharding	B, (C)	€ 316.100		B	€ 365.300	
riolering (kolk)	C	€ 70.800		B	€ 76.600	
water	B	€ 67.100		B	€ 13.400	
subtotaal		€ 2.224.600			€ 1.944.800	€ 2.170.700
te woord staan bewoners		€ 56.400				
extra uren eigen dienst						€ 174.000
overbrugging		€ 16.100			€ 400.000	
totaal		€ 2.297.200	€ 2.297.200		€ 2.344.700	€ 2.344.700

Figuur 3.2 Resultaten financiële toets

Overbrugging

Daar het BKP geen onderzoek is naar de efficiency van de bedrijfsvoering en ook geen gedetailleerd onderzoek naar de opbouw van de begroting wordt er gewerkt met een overbruggingsbedrag om theorie en praktijk gelijk te trekken en daarmee binnen de begroting de kwaliteitskeuzes te kunnen maken. De overbruggingsbedragen geven wel aan dat er onduidelijkheden zijn binnen de begroting met betrekking tot werkzaamheden of dat er efficiency mogelijkheden zijn. Nader onderzoek zal hier dan verklaringen voor moeten geven.

In Naarden is het theoretisch benodigd budget nagenoeg gelijk aan het beschikbare budget in de begroting, op ca. €16.000 na.

In Bussum komt naar voren dat er een aanzienlijk verschil aanwezig is tussen deze beide budgetten. Er zal nader onderzocht moeten worden welke oorzaken dit heeft. Mogelijke oorzaken zijn:

- In de begroting is voor sommige gebieden een budget beschikbaar om deze gebieden op kwaliteit A te onderhouden, terwijl de huidige beeldkwaliteit lager dan A is;
- Onzekerheid in de arealen. De areaalgegevens zijn redelijk op orde, voor enkele beheeronderdelen zijn inschattingen gemaakt;
- Vervangingswerkzaamheden. In het kostenmodel is ervan uitgegaan dat alleen de vervanging van groen uit de begroting wordt bekostigd, in de praktijk wordt de begroting regelmatig aangewend om verhardingen te vervangen;
- Groot onderhoud wegen dat nu niet meegenomen is in het rekenmodel kan (deels) wel in de begroting voor dagelijks onderhoud zitten.

In bijlage 5 zijn de beide begrotingsanalyses opgenomen. In deze analyses is aangegeven welke begrotingsposten terug zijn te voeren op de uitvoering van het beheer van de openbare ruimte.

4 Voorkeursscenario

Dit hoofdstuk licht toe welke beheerkeuze voor de openbare ruimte de gemeenten Naarden en Bussum hebben gemaakt en hoe tot deze keuze is gekomen.

4.1 Totstandkoming voorkeursscenario

In een werksessie met de projectgroep zijn voor zowel Naarden als Bussum separaat drie scenario's ontwikkeld. Deze scenario's zijn doorgerekend met behulp van het kwaliteitskeuzemodel. Met de huidige financiële situatie in beide gemeenten is het niet mogelijk een gezamenlijk voorkeursscenario uit te spreken dat binnen beide begrotingen past. Daarom hebben zowel Naarden als Bussum een voorkeursscenario uitgesproken die binnen de uitgangspunten passen.

Meer informatie over de scenario's is opgenomen in bijlage 6.

4.2 Uitgangspunten

De volgende uitgangspunten voor de voorkeursscenario's zijn:

- Zoveel mogelijk streven naar integraal beheer binnen het gebiedstype;
- Differentiatie per gebiedstype;
- Rekening houden met de taakstelling van €100.000,- (de taakstelling van €100.000,- op het beheer van de openbare ruimte in 2012 is reeds verwerkt in de cijfers, Bussum);
- Scenario moet kostentechnisch binnen huidige budget passen (Naarden);
- Voor zover mogelijk aandacht voor het groen: hoger niveau op plaatsen waar veel groen is gecombineerd met de visitekaartjes van de gemeenten.

4.3 Voorkeursscenario Naarden

Het voorkeursscenario voor Naarden ziet er als volgt uit:

gebiedstypen →	Centrumgebieden	Woongebieden	Hoofdinfra	Industrie	Kantoorparken	Sterlocaties	Buitengebied
beheercategorieën ↓							
GROEN	H	N	N	N	N	H	N
MEUBILAIR	H	N	N	N	N	N	N
REINIGING	H	N	N	N	N	N	N
VERHARDING	H	N	N	N	N	N	N
RIOLERING	H	N	N	N	N	N	N
WATER	H	N	N	N	N	N	N

H = Hoogwaardig, N = Normaal, S = Sober

Figuur 4.1 Overzicht voorkeursscenario Naarden 'groen visitekaartje'

In dit scenario zijn de uitgangspunten optimaal in verwerkt. Dit scenario kan in Naarden ongeveer budgetneutraal worden uitgevoerd. De resultaten van het voorkeursscenario in het kwaliteitskeuzemodel ziet er voor Naarden als volgt uit:

NAARDEN							
Gebiedstype	Centrumgebied	Woongebieden	Hoofdinfra	Industrie	Kantorenpark	Sterlocaties	Buitengebied
Groen							
Groen	hoogwaardig	normaal	normaal	normaal	normaal	hoogwaardig	normaal
Meubilair							
Meubilair	hoogwaardig	normaal	normaal	normaal	normaal	normaal	normaal
Reiniging							
Reiniging	hoogwaardig	normaal	normaal	normaal	normaal	normaal	normaal
Verharding							
Verharding	hoogwaardig	normaal	normaal	normaal	normaal	normaal	normaal
Riolering							
Riolering	hoogwaardig	normaal	normaal	normaal	normaal	normaal	normaal
Water							
Water	hoogwaardig	normaal	normaal	normaal	normaal	normaal	normaal
VERSCHIL:							
KWALITEITSKEUZE							
-1%	Kosten o.b.v kwaliteitskeuzes		€ 2.279.000,00				
	Huidige budget		€ 2.297.000,00				
€ 18.000							

Figuur 4.2 Resultaten voorkeursscenario voor Naarden

4.4 Voorkeursscenario Bussum

Het voorkeursscenario voor Bussum ziet er als volgt uit:

gebiedstypen →	Centrumgebieden	Woongebieden	Hoofdinfra	Stationsgebied	Industrie	Sterlocaties
beheercategorieën ↓						
GROEN	H	N	N	N	N	N
MEUBILAIR	H	N	N	N	N	N
REINIGING	H	N	N	N	N	N
VERHARDING	H	N	N	N	N	N
RIOLERING	H	N	N	N	N	N
WATER	H	N	N	N	N	N

H = Hoogwaardig, N = Normaal, S = Sober

Figuur 4.2 Overzicht voorkeursscenario Bussum 'verzorgd en functioneel leefgebied'

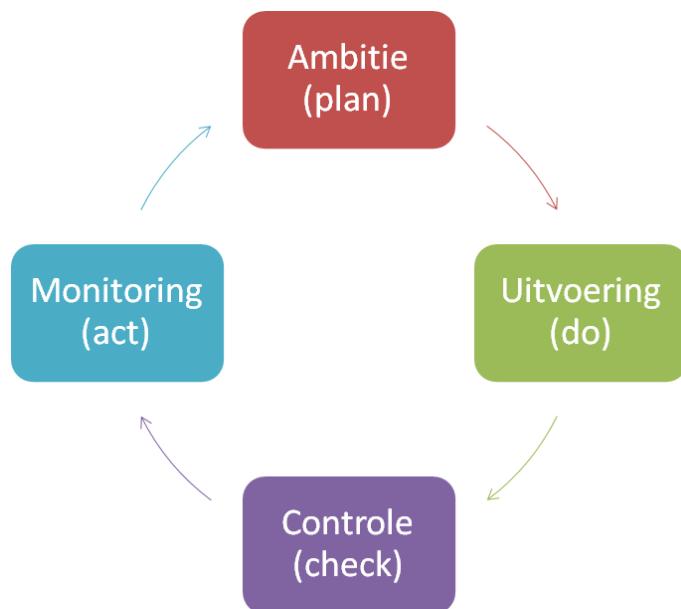
In dit scenario wordt de gehele openbare ruimte op Normaal onderhouden en krijgt het Centrum een +. Met dit scenario kan Bussum de taakstelling realiseren.

De resultaten van het voorkeursscenario in het kwaliteitskeuzemodel ziet er voor Bussum als volgt uit:

BUSSUM						
Gebiedstype	Centrumgebied	Woongebieden	Hoofdinfra	Stationsgebied	Industrie	Sterlocatie
Groen						
Groen	hoogwaardig	normaal	normaal	normaal	normaal	normaal
Meubilair						
Meubilair	hoogwaardig	normaal	normaal	normaal	normaal	normaal
Reiniging						
Reiniging	hoogwaardig	normaal	normaal	normaal	normaal	normaal
Verharding						
Verharding	hoogwaardig	normaal	normaal	normaal	normaal	normaal
Riolering						
Riolering	hoogwaardig	normaal	normaal	normaal	normaal	normaal
Water						
Water	hoogwaardig	normaal	normaal	normaal	normaal	normaal
VERSCHIL:	KWALITEITSKEUZE					
-4%	Kosten o.b.v kwaliteitskeuzes		€	2.244.956		
	Huidige budget		€	2.344.743		
€ 99.787						

5 Aanbevelingen

De aanbevelingen zijn ingedeeld volgens de PDCA-cyclus om aan te geven hoe de relatie van elke aanbeveling zich verhoudt tot de anderen. Het Beheerkwaliteitsplan vormt de basis om beeldgericht te gaan werken. De aanbevelingen richten zich daarom vooral op de invoering van het beeldgericht werken en de communicatie daar omheen.



Ambitie

Het is voor goede planvorming en met name voor het bepalen van een goede prijs/kwaliteit verhouding belangrijk dat de basisgegevens helder en actueel zijn voordat beeldgericht werken wordt ingevoerd. Vooral voor de gemeente Bussum betekent dit het op orde brengen van de arealen en het helder krijgen van de financiële situatie.

Basisgegevens op orde brengen

- Arealen. Mede bepalend bij het nader onderzoek van het verschil tussen het begrotingsbudget en het budget uit de werkpakketten. Ook nodig bij beeldgericht werken (opstellen beeldbestekken).

Financiële situatie helder krijgen

- Nader onderzoeken verschil tussen begrotingsbudget en budget uit werkpakketten (Bussum). In de begroting is voor sommige gebieden een budget beschikbaar om deze gebieden op kwaliteit A te onderhouden, terwijl de huidige beeldkwaliteit lager dan A is. In het kostenmodel is ervan uitgegaan dat alleen de vervanging van groen uit de begroting wordt bekostigd, in de praktijk wordt de begroting regelmatig aangewend om verhardingen te vervangen.
- Begrotingsindeling afstemmen op werkzaamheden opdat er goed gestuurd kan worden.
- Grip krijgen op uitgaven. Grote uitgavenpost is de uren van de eigen dienst. Nu is onvoldoende duidelijk hoeveel uur naar welke onderdelen in de openbare ruimte gaan.
- Nader onderzoeken in welke mate het achterstallig onderhoud aan wegen consequenties heeft voor de taakstelling.

Vormgeven van opdrachten

- Stem detailniveau van contracten af op wijze niveau van sturing dat gegeven moet gaan worden. Bijvoorbeeld een beeldbestek geeft sturingsmogelijkheden op detailniveau; een integraal onderhoudscontract geeft sturing op een hoger niveau. Dientengevolge zal de monitoring ook anders plaatsvinden.
- Opstellen beeldbestekken of integrale onderhoudscontracten (gebruik eerst pilots, bijv. één wijk, of één of enkele onderwerpen gemeentebreed). Vertaal in de contracten het gekozen scenario.
- Opstellen meet systematiek (schouw en meldingenplan) en verrekensystematiek.
- Opstellen duidelijke opdracht of werkomschrijving voor de eigen dienst.

Opstellen inrichtingseisen

Beheer en inrichting hebben een nauwe onderlinge relatie. Voor het behalen van een optimale (beheer)kwaliteit van de openbare ruimte is heldere afstemming tussen inrichting en beheer nodig. Het opstellen van inrichtingseisen kan hierbij helpen.

Opstellen implementatieplan openbare ruimte

Stel een implementatieplan op waarin:

- elk onderdeel uit de aanbevelingen zijn uitgewerkt;
- een tijdspad en prioritering is aangegeven;
- de verantwoordelijken zijn aangegeven.

Uitvoering en controle

- Regelen toezicht en directievoering. Geadviseerd wordt gezamenlijk (Naarden en Bussum) te gaan schouwen
- Binnen de gemeentelijke organisatie moet de uitvoeringsorganisatie geïnstrueerd worden in het werken op basis van beelden in plaats van alleen op frequentie. Dit is voor medewerkers een aanzienlijke verandering in de manier van werken. Aanbevolen wordt de kennis en vaardigheden over beeldgericht werken over te brengen aan de toezichthouders en beheerders van de gemeente in bijvoorbeeld een cursus. Dit houdt bijvoorbeeld in: het leren schouwen, het verwerken, analyseren en rapporteren van schouwgegevens en het plannen/aansturen van de uitvoering op basis van de meetgegevens.

- Nadenken over de wijze waarop de meetgegevens worden opgenomen en verwerkt, dit kan 'op papier' of digitaal met een pda(personal digital assistant, handpalmcomputer).

Monitoring

Monitoring betekent het verzamelen en koppelen van informatie die te maken hebben met de beheer kwaliteit van de openbare ruimte. Belangrijke informatiestromen zijn de analyse resultaten van kwaliteitsschouwen, klachten/meldingen en leefbaarheidsonderzoeken. Daarnaast vormen wettelijke veranderingen ook een belangrijke informatiestroom.

De integrale analyseresultaten vormen de input om te bepalen in hoeverre de ambities na te streven zijn of dat deze moeten worden bijgesteld. Daarnaast kan het bestuur met deze analyseresultaten worden geïnformeerd.

Onderlegger voor monitoring vormt het monitoringsplan. Het monitoringsplan beschrijft hoe de monitoring is georganiseerd: wie gaat schouwen, hoe vaak wordt geschouwd, wat wordt geschouwd, wie de resultaten analyseert, wie de acties uitzet en uitvoert, wie controleert en wie verantwoordelijk is voor elke stap. Bovendien beschrijft het monitoringsplan diverse schouwmethoden en hun onderlinge relatie, zoals een besteksmeting en een beleidsmeting.

Communicatie

Aanbevolen wordt de communicatie rondom het Beheerkwaliteitsplan op drie fronten te organiseren.

Bestuurlijke communicatie

Voorafgaand aan de bestuurlijke besluitvorming wordt aanbevolen met de verantwoordelijke wethouder, het college en de commissie en de raad het kwaliteitskeuzemodel te spelen.

Interne communicatie

Aanbevolen wordt na bestuurlijke besluitvorming de beherende organisatie over deze besluitvorming te informeren en het Beheerkwaliteitsplan digitaal beschikbaar te stellen.

Externe communicatie

Nadat het Beheerkwaliteitsplan is vastgesteld wordt aanbevolen de bewoners en andere betrokkenen, zoals verenigingen en wooncorporaties, te informeren over het Beheerkwaliteitsplan en beeldgericht werken. Voorgesteld wordt eerst aan bewoners en andere betrokkenen een toelichting te geven op het Beheerkwaliteitsplan, bijvoorbeeld via internet, een nieuwsbrief, een advertentie in de plaatselijke krant, een inloopbijeenkomst en/of een presentatie. Vervolgens kan met een vertegenwoordiging van bewoners en andere betrokkenen een schouw worden uitgevoerd.

Begrippenlijst

Beeldbestek	Een beeldbestek is gebaseerd op onderhoud volgens een vastgesteld kwaliteitsniveau. In tegenstelling tot het traditionele bestek bepaalt de opdrachtnemer de frequentie en het moment van het uit te voeren onderhoud.
Beheer	Instandhouding.
Beheercategorie	Een hoofdgroep binnen het beheer van de openbare ruimte, bijvoorbeeld 'verhardingen', 'groen' of 'reiniging'. Een beheercategorie bestaat uit meerdere onderdelen.
Beheerkwaliteit	Visueel integraal beeld van het beheer hetgeen het resultaat is van de gepleegde beheermaatregelen.
Beheermaatregelen	Handelingen die voor de beheereenheid worden uitgevoerd voor dagelijks onderhoud en evt. groot onderhoud.
Beheerniveau	Het visuele kwaliteitsniveau waarop een beheereenheid wordt onderhouden, of het kwaliteitsniveau van het beeld dat wordt gerealiseerd met de gepleegde beheermaatregelen.
Dagelijks onderhoud	Binnen Dagelijks Onderhoud vallen onderhoudsactiviteiten: <ul style="list-style-type: none"> • die binnen de cycli van een jaar worden uitgevoerd aan voorzieningen, die voornamelijk betrekking hebben op netheid (reiniging, onkruidbeheersing, maaien e.d.), • reparaties aan voorzieningen in kader van "heel" en "veilig" • acties ten behoeve van calamiteiten voornamelijk in het kader van "veilig".
Gebiedstype	Aanduiding voor een functioneel of stedenbouwkundig geheel binnen de grenzen van de gemeente, bijvoorbeeld 'hoofdinfrastructuur', 'woongebied' of 'recreatiegebied'.
Groot onderhoud	Onderhoudsactiviteiten die meerjaarlijks en planmatig uitgevoerd worden aan voorzieningen. Hier vallen geen (nood) reparaties en calamiteiten in kader van "veilig" onder.
Integraal onderhoudscontract	Vergelijkbaar met een beeldbestek op hoofdlijnen, bijvoorbeeld in de vorm van een Dienstverleningsovereenkomst.
Vervangingskosten	Kosten om een voorziening één op één te vervangen aan het einde van de levensduur van die voorziening.
Referentiebeeld	Realistisch beeld van de kwaliteit die verwacht mag worden.
Werkpakket	Een werkpakket is een calculatie aan de hand van een set maatregelen ten behoeve van het beheer en onderhoud van een voorziening in de openbare buitenruimte. Aan een werkpakket zijn eenheidsprijzen gekoppeld voor het totaal, voor het type onderhoud (dagelijks onderhoud of grootonderhoud) en per maatregel.
Vervangingsonderhoud	Het planmatig één op één vervangen van de voorziening aan het einde van de (technische) levensduur.



cyber

Adviseurs voor buitenruimte

ALGEMEEN POSTADRES

Postbus 3 | 2410 AA Bodegraven
Fax +31 (0)172 477 678

VESTIGING BODEGRAVEN

Kerkstraat 103 | 2411 AC Bodegraven
T +31 (0)172 631 720

VESTIGING KAMPEN

Burgwal 121 | 8261 EV Kampen
T +31 (0)38 422 00 24

info@cyber-adviseurs.nl
www.cyber-adviseurs.nl